

# VREME POJAVE MENARHE U<sup>1</sup> ENICA I I III GODINE SREDNJIH [ KOLA KRALJEVA PRA] ENIH U RASPONU OD 10 GODINA

(Gostiljac M.<sup>1</sup>, Pertot V.<sup>1</sup>, Milin*ić* B.<sup>2</sup>)  
(<sup>1</sup>Z.C Studenica, Kraljevo; <sup>2</sup>K.C. Srbije, Beograd)

Karakteristike de-ijeg uzrasta su rast i razvoj. Rast u u`em smislu podrazumeva porast telesne te`ine i telesne mase deteta. Porast tkiva i organa bi odgovarao sazrevanju i razvoju. Razli-iti faktori uti-u na ova kretanja, koja su rezultanta genetske predispozicije stalno promenljivih faktora spolja{nje sredine.

Procena telesnog rasta i razvoja se naj-e{}e odredjuje telesnom masom i visinom. Telesna masa je bitna za po-etak puberteta. Pove}anje ukupne mase i s tim u vezi mi{i}nog i masnog tkiva su preduslovi dostizanja deklan{iraju}e telesne te`ine za pojavu prve menstruacije (menarhe). U na{im uslovima ta deklan{iraju}a telesna te`ina je 48 kg. (kod drugih naroda ona ima druge vrednosti: npr. u Japanu 33 kg.).

Pra}enjem zakonitosti rasta i razvoja do{lo se do saznanja da je u su{tini najzna-ajnji faktor dobijanja menarhe: brzina rasteenja tokom puberteta. Menarcha se pojavljuje kada prodje najve}a brzina rasteenja i kada ona po-ne da opada. Faktori spolja{nje sredine (ishrana, infekcija, klima, socio ekonomsko stanje) upotpunjavaju ovu celinu i mogu bitno uticati na vreme pojavljivanja menarhe.

CILJ RADA: Istra`ivanje vremena pojave menarhe devojaka I i III godine srednje {kole (16 i 18 godina) i poredjenje sa rezultatima dobijenim 1997. godine.

MATERIJAL I METODE: Prvim radom obuhva}eno je 1411 u-enica (84% tada{nje populacije), drugim radom obuhva}eno je 960 u-enica (73% ukupne populacije tog uzrasta). Podaci o vremenu pojavljivanja menarhe definisani su u toku uobi-ajenog sistematskog pregleda u-enica I i III godine srednje {kole uzimanjem {to preciznijih podataka. (znatan deo ispitanica je navodio precizne podatke, za ostale uzimane su naj-e{}e sredi{nji periodi godi{njih doba u kome su u-enice dobijale menarhu)

Za merenje telesne te`ine upotrebljena je decimalna vaga. Telesna visina merena visinomerom koji je ugradjen u vagu za merenje telesne te`ine. Pri merenju telesne visine ispitanice su stajale uspravno, dodiruju}i petama, ple}ima i potiljkom visinometar. Sve devojke su merene bez obu}e i sa minimalno garderobe. Svi dobijeni podaci su obradjeni po uzrasu i mestu stalnog boravka. Prvim ispitivanjem podela je obuhvatila posebnu grupu „izbeglica“. U drugoj verziji ta kategorija ne postoji po{to je ukinuta status izbeglica. Sve komparacije su date prema grupama: selo, grad, prigrad.

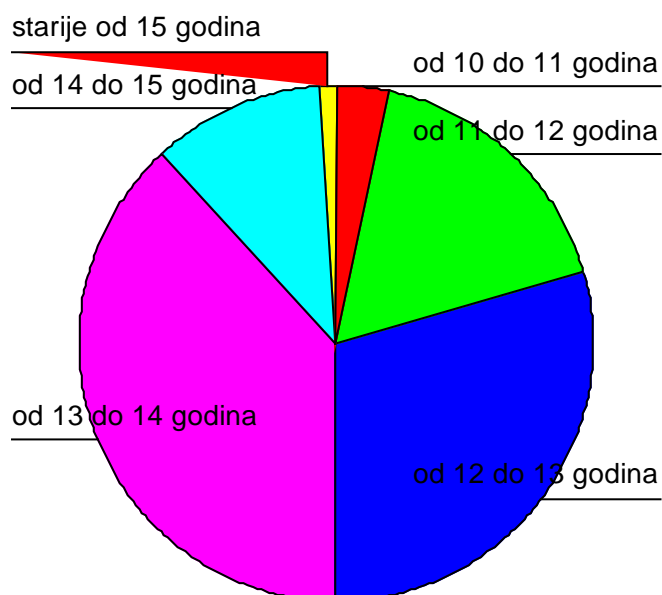
U statisti-koj obradi podataka kori{}en je program SPP 10. Testiranje tipa statisti-ke raspodele podataka (N Pars Tests) je pokazalo da se podaci ne pona{aju po uobi-ajenom tipu raspodele podataka oko medijane. Primenjen je test K ruskal Wallis kojim se posmatra vi{}e od dva obele`ja.

## REZULTATI I DISKUSIJE

U grupi ispitanica rođenih 1991 godine uočena je statistički značajna razlika u starosti ispitanica u vreme pojave menarhe ( $\chi^2$ -test;  $p=0,000$ ). Analizom učestalosti ispitanica različite starosti nađeno je da su najučestalije bile ispitanice koje su imale između 13 i 14 godine (37,8%) i ispitanice starosti između 12 i 13 godina (29,3%) u vreme pojave menarhe, zatim ispitanice starosti od 11 do 12 godina (17,3%) i ispitanice starosti od 14 do 15 godina (11,0%), dok su najmanje bile zastupljene ispitanice starosti od 10 do 11 godina (3,3%) i ispitanice starije od 15 godina (1,0%).

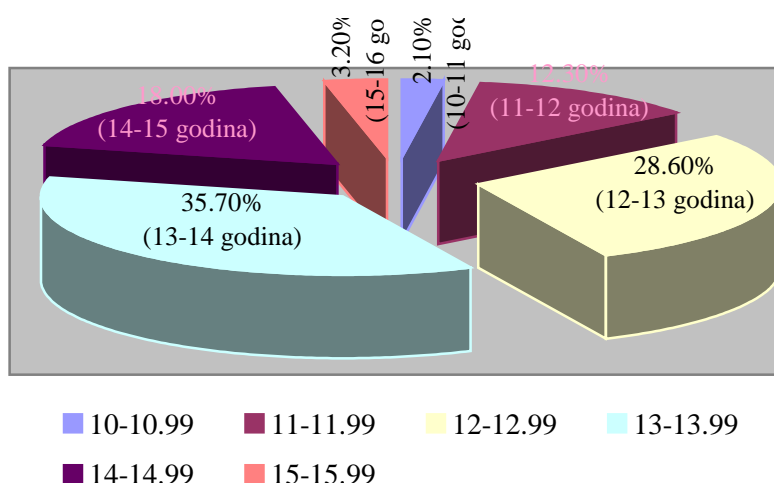
Grafikon br. 11

Starost ispitanica u vreme pojave menarhe, rođenih 1991



Između ispitanica rođenih 1989 godine i ispitanica rođenih 1991 godine nije uočena statistički značajna razlika u starosti u vreme pojave menarhe ( $\chi^2$ -test;  $p=0,105$ ).

Grafikon br 3 Distribucija pojavljivanja menarhe prema godinama za uzrast rođenih 1984.

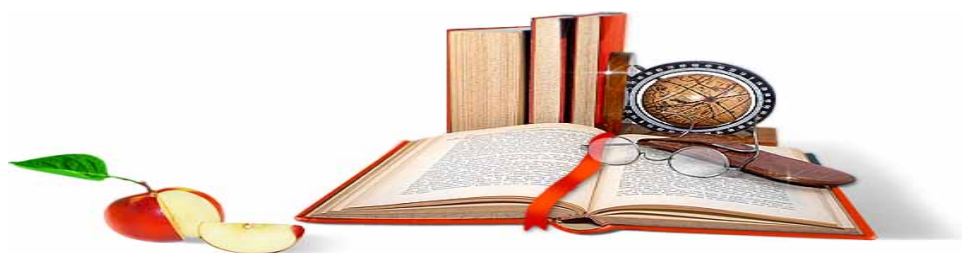


U grupi devojaka rođenih 1984. godine najčešće su devojke dobijale menarhu u periode od 13.-13.99 godina (34.8%), od 14-14.99 godina (23.1%), od 12-12.99 godina (22.4%), od 11-11.99 godina (9%), od 15-15.99 godina (8.3%), dok su pojedinačni slučajevi zabeleženi u periodima od 16-16.99 godina (1.2%), od 10-10.99 godina (0.7%) i od 17-17.99 godina (0.4%)

---- OSTATAK TEKSTA NIJE PRIKAZAN. CEO RAD MOŽETE PREUZETI NA  
SAJTU [WWW.MATURSKI.NET](http://WWW.MATURSKI.NET) ----

[BESPLATNI GOTOVI SEMINARSKI, DIPLOMSKI I MATURSKI TEKST](http://WWW.SEMINARSKIRAD.ORG)  
RAZMENA LINKOVA - RAZMENA RADOVA  
RADOVI IZ SVIH OBLASTI, POWERPOINT PREZENTACIJE I DRUGI EDUKATIVNI MATERIJALI.

[WWW.SEMINARSKIRAD.ORG](http://WWW.SEMINARSKIRAD.ORG)  
[WWW.MAGISTARSKI.COM](http://WWW.MAGISTARSKI.COM)  
[WWW.MATURSKIRADOVI.NET](http://WWW.MATURSKIRADOVI.NET)



NA NAŠIM SAJTOVIMA MOŽETE PRONAĆI SVE, BILO DA JE TO [SEMINARSKI](#), [DIPLOMSKI](#) ILI [MATURSKI](#) RAD, POWERPOINT PREZENTACIJA I DRUGI EDUKATIVNI MATERIJAL. ZA RAZLIKU OD OSTALIH MI VAM PRUŽAMO DA POGLEDATE SVAKI RAD, NJEGOV SADRŽAJ I PRVE TRI STRANE TAKO DA MOŽETE TAČNO DA ODABERETE ONO ŠTO VAM U POTPUNOSTI ODGOVARA. U BAZI SE NALAZE [GOTOVI SEMINARSKI, DIPLOMSKI I MATURSKI RADOVI](#) KOJE MOŽETE SKINUTI I UZ NJIHOVU POMOĆ NAPRAVITI JEDINSTVEN I UNIKATAN RAD. AKO U [BAZI](#) NE NAĐETE RAD KOJI VAM JE POTREBAN, U SVAKOM MOMENTU MOŽETE NARUČITI DA VAM SE IZRADI NOVI, UNIKATAN SEMINARSKI ILI NEKI DRUGI RAD RAD NA LINKU [IZRADA RADOVA](#). PITANJA I ODGOVORE MOŽETE DOBITI NA NAŠEM [FORUMU](#) ILI NA

[maturskiradovi.net@gmail.com](mailto:maturskiradovi.net@gmail.com)